

# Ordiziako Tokiko Ekintza Planaren ezartze-mailaren ebaluaketa

## TOKIKO AGENDA 21

*2008 Udalerri gipuzkoarretan TA21eko  
Tokiko Ekintza Planen ezarpen-  
mailaren ebaluazioa egiteko laguntza  
programa*



GIPUZKOAKO  
IRAUNKORTASUNAREN  
BEHATOKIA



GIPUZKOA  
zurekin, aurrera ➤

GARAPEN IRAUNKORREKO  
DEPARTAMENTUA  
DEPARTAMENTO DE  
DESARROLLO SOSTENIBLE

*Laguntza teknikoa*





# Dokumentuaren aurkezpena

Dokumentu honek 2008 udalerrri gipuzkoarretan TA21eko Tokiko Ekintza Planaren ezarpen-mailaren ebaluazioa egiteko laguntza programan udaletxe honen parte hartzetik habiatuta sortu diren emaitzak adierazten ditu.

**Tokiko Agenda 21** herri eta hiriek erabiltzen duten tresna da **garapen iraunkorrerako** konpromisoa gauzatzeko. Tokiko Agenda 21 hainbat elementuetan egituratuta dago eta horietatik azpimarratzekoak dira:

-**Tokiko Ekintza Planak** tokiko garapen iraunkorra hobetzeko asmoz 4-5 urteetan burutu beharreko ekintzak biltzen ditu.


-**Udaletxeko barne-koordinazio mekanismoak**; Tokiko Agenda 21eko batzordea, Tokiko Iraunkortasuneko batzordea... moduan izendatuak, bere existentziarekin eta kalitatearekin Planaren zeharkakotasuna bermatzea laguntzen du.

-**Herritarren parte-hartze mekanismoak** gizarte eremu guztietako entitate eta ordezkarien ikuspegia bermatzen du.

Ondoren aurkezten diren emaitzak prozesu honetako elementu guztiei burututako azterketaren emaitzak dira.



- Gipuzkoako Foru Aldundiko Ekintza Planen ebaluaziorako laguntza programa
- Testuinguru metodologikoa
- Ekintza Planaren ezaugarriak
- Planaren ezartze-mailaren ebaluazioko emaitzak
- Aalborg konpromisoen ekarpena
- Tokiko Agenda 21en barne-koordinaziorako mekanismoaren azterketa
- Tokiko Agenda 21en inguruko herritarren parte-hartze mekanismoaren azterketa.
- Planaren eguneratzea



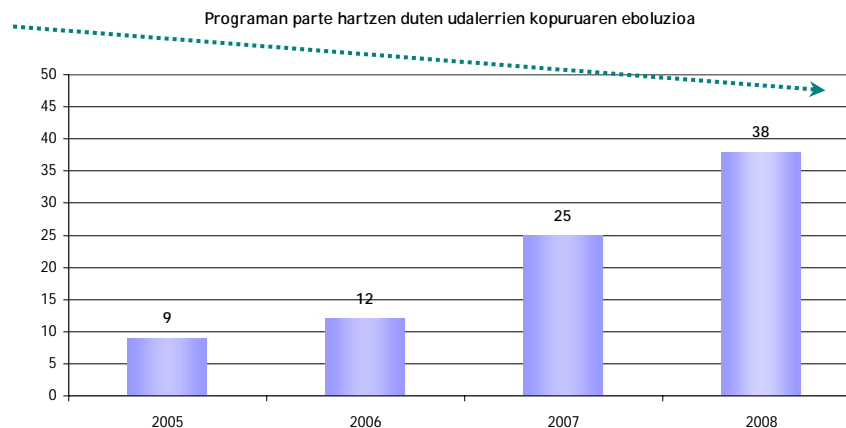
**2008 TOKIKO AGENDA 21EKIN  
UDALERRI GIPIUZKOARRETAN  
EKINTZA PLANAREN EZARPEN-  
MAILAREN EBALUZIOA  
EGITEKO LAGUNTZA  
PROGRAMA**

# Programaren hedadura eta helburuak

Programa hau 2005.urtean sortu zen Gipuzkoako Foru Aldundiko Garapen Iraunkorreko Departamentutik, honen helburua **Ekintza Planen urteko programazio eta ebaluaziorako laguntza teknikoa erraztea** izanik. Alde batetik, Tokiko Ekintza Planetan osotara erantsitako ekintzen ezarpen-maila aztertzea baimentzen du eta hauen ezarpenean eraginkortasuna bermatzeko kudeaketa aktiboa sustatzen du. Honekin prozesuen sendotasun eta ahulezien ikuspuntu objektibo eta zorrotz bat lortzea ahalegindu nahi da, eta honetatik abiatuz, bai udal-ekintza baita ekintza forala ere modu jarraian berrantolatu eta optimizatzea.

**Programa honen hedadura** bere hastapenetik gaur eguneko programa arte handituz joan da, hurrengo irudian ikus daitekeen bezala. Nabarmendu behar da 2008an aztertutako ekintzen eta inplikaturako udal-eragileen kopurua taxuzkoa espero dela.

2008rako AURREIKUSITAKO HEDADURA:  
5.000 ekintza aztertuak  
Parte hartuko duten 500 udal-eragile



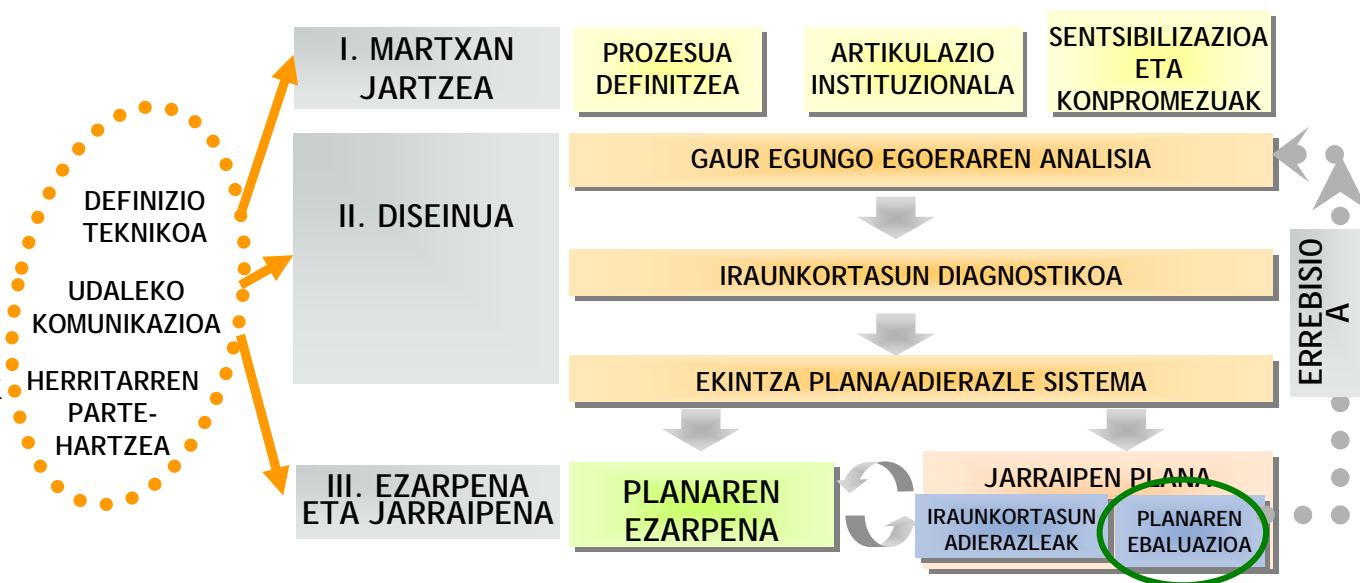


# TESTUINGURU METODOLOGIKOA

# Testuinguru metodologikoa

Tokiko Agenda 21 tokiko ezaugarriak dituen tresna da eta udalei Garapen Iraunkorreko udal estrategia bat izatea baimentzen die. Hau Ekintza Plan batean eta ezarpenerako beharrezkoak diren beste elementu batzuetan (udal-barruko koordinazio mekanismoa, herritarren parte-hartzea...) gauzatzen da

Ekintza Planaren diseinu eta martxan jartzearen prozesua grafiko honetan azaltzen da.



Ezartze-maila eta jarraipen fasean oso garrantzitsua da JARRAIPEN PLANAREN bidezko Planaren kudeaketa aktiboa. Honen martxan jartzea eta urteroko mantentzea ondorengo tresnen bidez egiten da:

- Tokiko Iraunkortasun-Adierazleen urteko kalkuluak, emaitzen bidez udal strategiaren intzidentzia neurtzea baimentzen du.

- ezarpen planaren ebaluazioak, urteroko Plana ezarri dela aztertzea eta hurrengo urterako programazioa erraztea baimentzen du.

Programa honen bidez udal ekintza planaren ezartze-mailaren urteko ebaluaketa egin da 2008ko abendura arte

# Testuinguru metodologikoa

Tokiko Agenda 21ek udal-tresna bezala Tokiko Garapen Iraunkorra lortzeko, Udal-Administrazioak hainbat **kualitate** behar ditu hau arrakastatsua izan dadin.

Irudi honetan kualitate hauek adierazten dira.

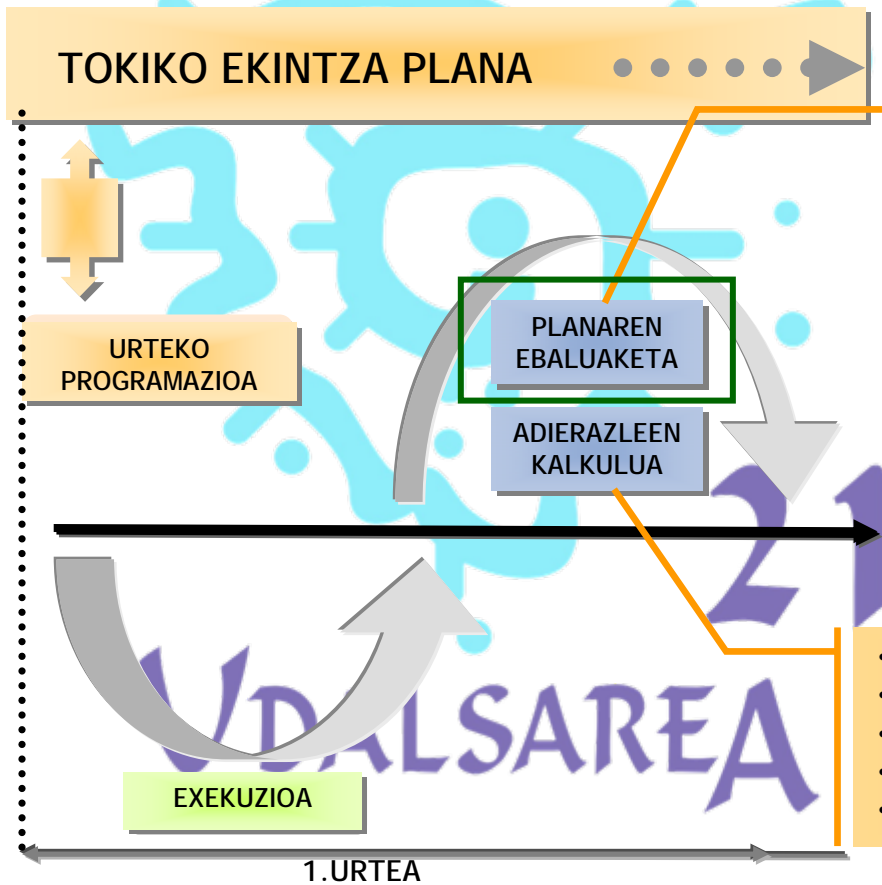


Ezartze-mailaren Plana ebaluatzeko metodoa ezartzen duen Udalsarea 21eko metodologiak zuzenki laguntzen du kualitate hauen azterketan: **Operatiboa eta Zeharkakoa**, ebaluaketa prozeduratik ateratzen diren adierazle batzuen azterketaz landu daitezke eta lurralde mailako datuekin konparatzea baimentze du (hauek prozesu hauetan parte hartzen duten udalerrien emaitzetatik lortuak dira). Modu osagarrian Gipuzkoako Iraunkortasunaren Behatokitik ezarpen-mailaren ebaluazioa egiteko laguntza programaren bidez "Parte-hartze" aldagaia ere aztertu nahi da prozesuan daukan eraginagatik.

**Programa honen bidez udal mailan aldagai hauetako batzuen osasun egoerari buruzko informazioa eman nahi da**



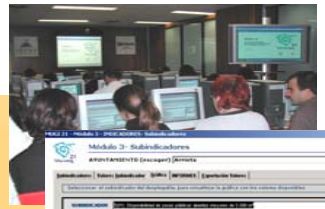
# Zertan datza Planaren ezartze-mailaren ebaluaketa?



- GIDA METODOLOGIKOA
- MUGI 21 APLIKAZIOA
- LAGUNTZA TEKNIKOA



- GIDA METODOLOGIKOA
- MUGI 21 APLIKAZIOA
- EKOBAROMETROAK
- LAGUNTZA TEKNIKOA
- TREBAKUNTZA



Urteroko izaerarekin, Tokiko Agenda 21ekin aurreratuen doazen euskal udalek, Udalsarea 21en dagoen metodologia komuna aplikatzen dute. Metodologia honek urtean zehar egindako ekintzak identifika ditzake eta baita udal-plenoan onartutako ekintza planaren ezarpen-maila ere, guzti hau denentzat berberak diren baliabide batzuk erabiliz, baliabideen artean nabarmenenak: *Ebaluazioarako gida metodologikoa*, zeinak ebaluazioa egiteko orduan irizpide homogeenak bermatzen dituen eta *Mugi 21 aplikazio informatikoa*, zeinak Ekintza Planaren kudeaketa eta abaluaketa errazten duen.

# Zertan datza Planaren ezartze-mailaren ebaluaketa?

Ebaluazio taldeak URTE BAKOITZERAKO EKINTZA BAKOITZEAN EZARTZE-MAILA bat jartzen du Planaren ezarpenaren balorazio kualitatiboa egiteko. Hau urte bakoitzerako burutu diren ekintza konkretuen araberakoa da eta ekintza bakoitzean definitutako helburuen baitan ezartzen da:

(H)	Hasteko: 0
(Ha)	Hasita: 0,25
(Au)	Aurreratua: 0,50
(Am)	Amaitzen: 0,75
(At)	Amaituta: 1

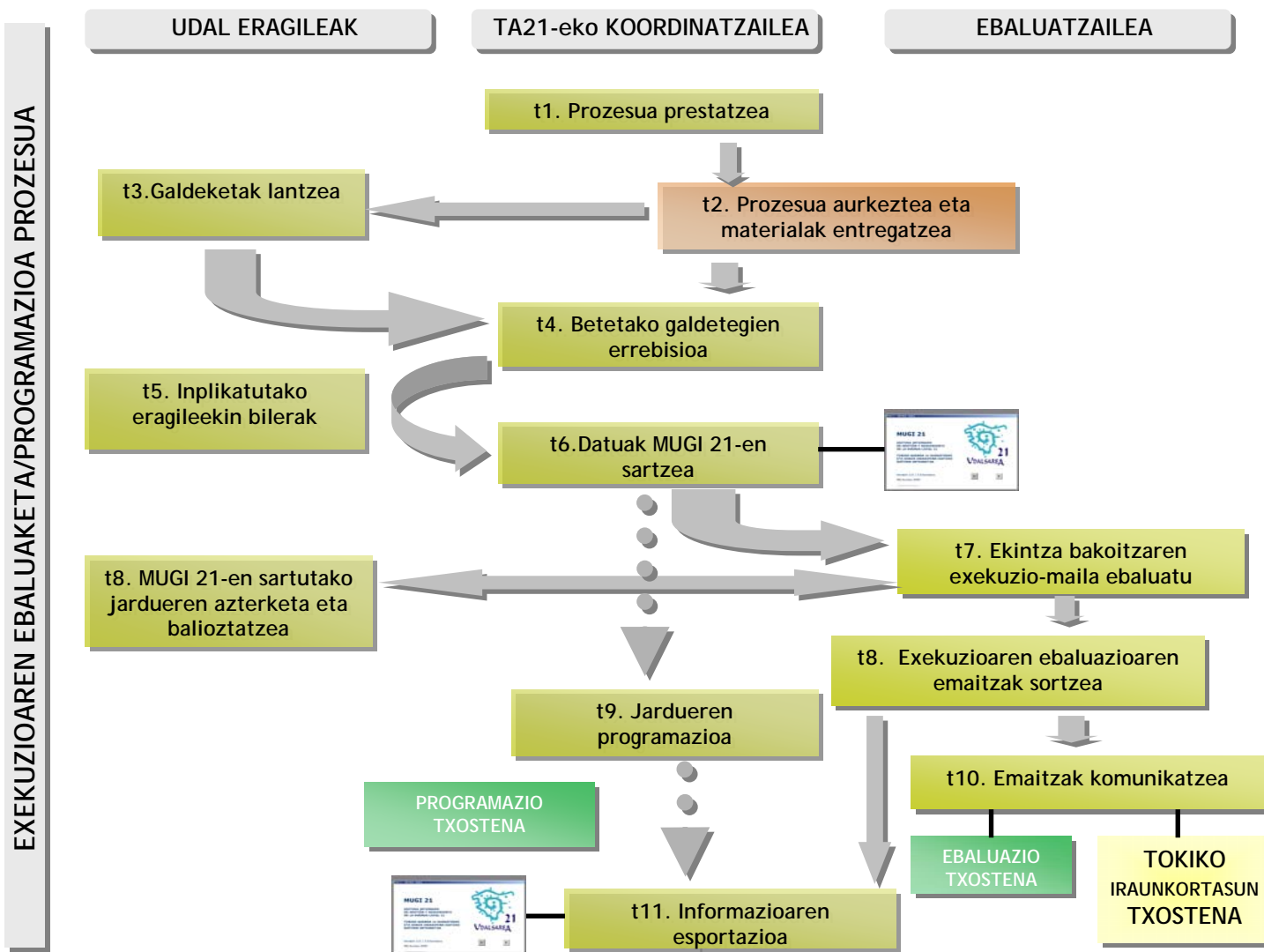


Mugi 21 Euskadin Tokiko Agenda 21 kudeatzeko diseinatu den aplikazio informatikoak ekintza bakoitzari zenbakizko balore bat esleitzen die Planaren dauden ekintza guztien erlazioan. Hurrengo formularen baitan emaitzak ezarpen-portzentaia moduan ematen dira:

$$\text{Planaren Ezarpen maila} = \left[ \frac{(H \cdot 0) + (Ha \cdot 0,25) + (Au \cdot 0,5) + (Am \cdot 0,75) + (At \cdot 1)}{N} \right] \times 100$$

# Parte-hartzailea den ebaluazio prozesua

Ebaluaketa prozesuak TA21en Tokiko Ekintza Planean parte hartzen duten udal-eragileen, Tokiko Agenda 21eko koordinatzailearen eta ebaluatzeko kanpo-eragile baten artean banatutako hainbat zeregin baneratzeko dituzte.



# Ebaluaketa prozesuaren onurak udalerrientzat

- Modu periodikoan eta beste urte eta udalerriekin konparagarri udalerriko Ekintza Planaren ezarpen-maila orokorra ezagutzea.
- Ekintza Planaren ezarpenaren ahulezi eta sendotasun nagusiak identifikatu ( ekintzen tipologiaren, gaiaren, eragileen edo beste aldagarrien arabera), hauek zuzendu ahal izateko eta horrela ezarpena hobetu ahal izateko.
- Burututako ebaluaketatik Ekintza Planaren edukia eguneratzea erraztu eta Planaren ezarpena oztopa dezaketen mugagabetasunak zuzendu berandu baino lehen.
- Planaren esparruan data arte aurrera eramán diren ekintza guztiak modu objektibo eta zehatzean ezagutzea.
- Planaren ezarpenean udal-eragileen inplikazio maila ezagutzea.
- Politika publikoaren gardentasuna indartu herritarrei eta eragile sozial eta ekonomikoei ezarpenean egin den lanaren komunikazioa erraztuz.
- TA21ean parte hartzen duten udal-eragile taldearen parte-hartzea indartu.
- Plan honen Ekintza Planaren eta ebaluazio graduarekin koherentzian hurrengo urterako ekintzen programazioa erraztu.



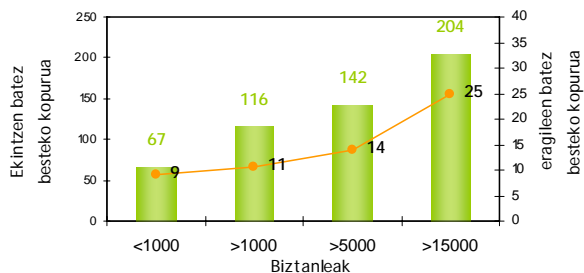
# PLANAREN EZAUGARRIAK

# Planaren ezaugarriak: DATUAK

Planeko ekintza kopurua: 30  
 Planean parte hartzen duten eragileen kopurua: 14

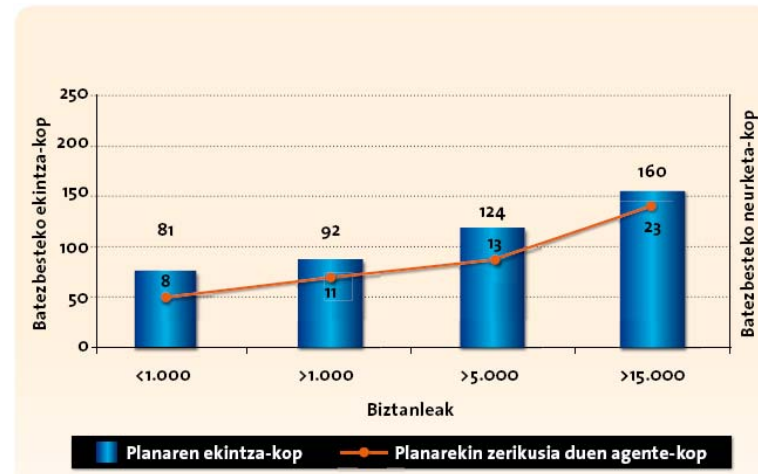
## PLANEN EZAUGARRIAK GLHan

Planean dauden ekintza eta parte hartzen duten eragileen batez besteko kopurua udalerrriaren tamainuaren arabera



■ Planeko Ekintza kopurua — Planean inplikaturata dauden eragile kopurua

## PLANEN EZAUGARRIK EAEn



■ Planaren ekintza-kop — Planarekin zerikusia duen agente-kop

ITURRIA: 2007ko Gipuzkoako ebaluazioko laguntza Programaren emaitzen txostena (25 udalerrien batez besteko datuak)

ITURRIA: EAEko Tokiko Iraunkortasun txostena 2008 (72 udalerrien batez besteko datuak)



# Planaren ezaugarriak: AZTERKETA

Planeko ekintza kopurua: 30  
Planean parte hartzen duten eragileen kopurua: 14

Gure planaren ezaugarriak antzekoak diren beste udalerrien batez bestekoeekin aztertzen baditugu, zera beha daiteke:

## PLANEKO EKINTZA KOPURUA

Lurraldeko batez besteko balorearekin alderatuz ekintza kopurua baxuagoa da, aldagai hau ez dago identifikatuta planaren kalitate adierazle moduan, baina bai ordea kontsideratzen da Euskadiko plan batzuk beren ezarpen bideragarritasunerako handiegiak direla eta beste batzuk aldiz, mugatuak direnez oso zail egin ditzazkete joera aldaketak.

## PLANEAN PARTE HARTZEN DUTEN ERAGILEEN KOPURUA

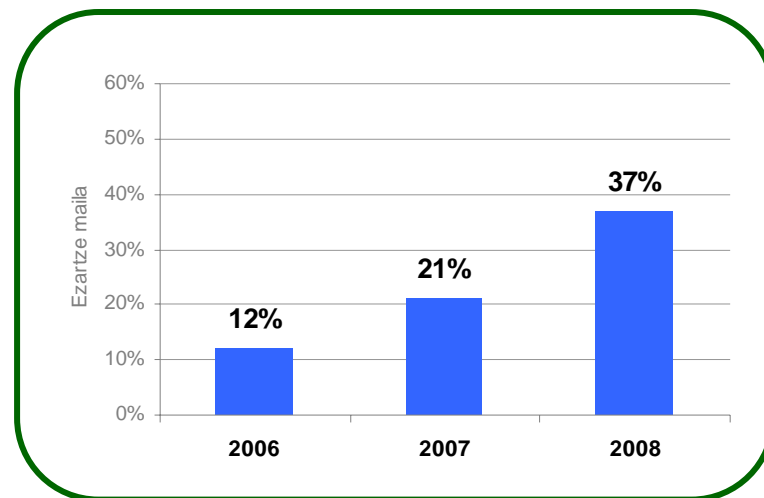
Parte hartzen duten eragileen kopurua, hau da, planaren ezarpenean esku hartzen duten udal-arduradunen kopurua, Lurraldeko batez besteko balorearekin alderatuz berdina da.



# PLANAREN EZARTZE- MAILAREN EMAITZAK

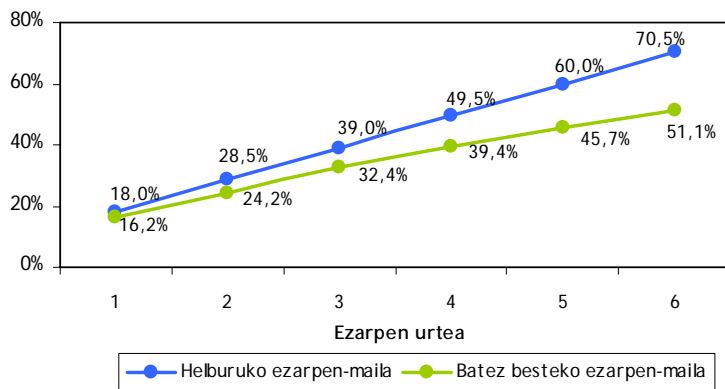


# Planaren ezartze-maila orokorra 2008ko abendura arte: DATUAK



## BATEZ BESTEKO EZARTZE-MAILA ETA HELBURUKO EZARTZE-MAILAREN BILAKAERA GLHan

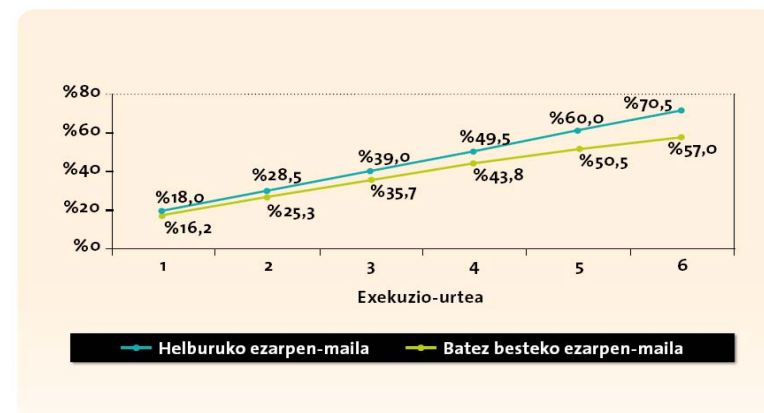
Planen ezartze-mailaren batez bestekoaren bilakaera helburuari dagokiolarik



ITURRIA: 2007ko Gipuzkoako ebaluazioko laguntza Programaren emaitzen txostena (25 udalerrien batez besteko datuak)

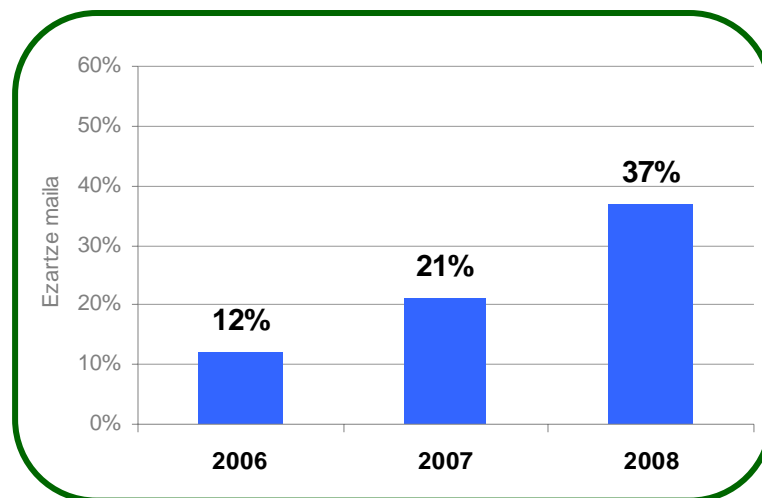
## BATEZ BESTEKO EZARTZE-MAILA ETA HELBURUKO EZARTZE-MAILAREN BILAKAERA EAEn

PLANEN EZARPEN-MAILAREN BILAKAERA



ITURRIA: EAeko Tokiko Iraunkortasun Txostena 2008 (72 udalerrien batez besteko datuak)

# Planaren ezartze-maila orokorra 2008ko abendura arte: AZTERKETA



EAE mailan urtekako batez besteko ezarpen-mailaren baloreak eta helburuko ezartze-maila gure planaren ezarpen-mailaren emaitzekin alderatuz, zera beha daiteke:

## LORTUTAKO EZARTZE-MAILA



Planaren ezartze-maila moderatua da, bere 3. ezarpen urtean %37a lortu duelarik. Hau 5 urtetarako ezarpen planetan ezarrita dauden helburu komunetatik gertu dago (%39).

## EZARTZE-MAILAREN JOERA



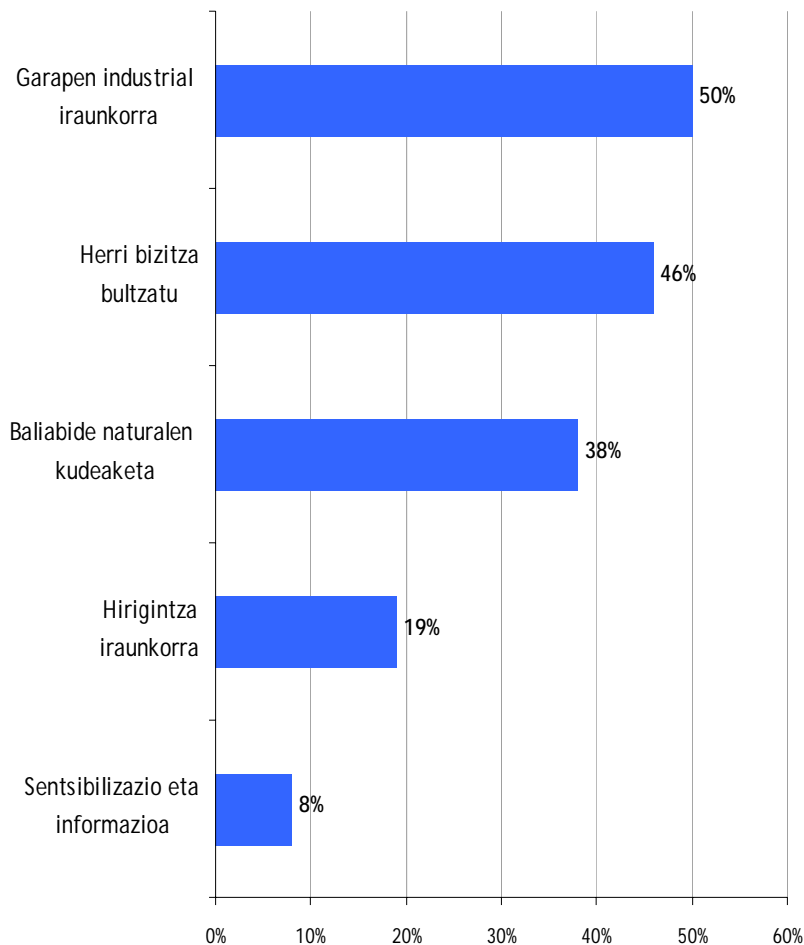
Ezarpen erritmoa, helburuko hazkundearekin konparatuta altua da. Kasu honetan, ebaluatutako azken urteko hazkuntza %16a izan da.

## EZARTZE-MAILA BATEZ BESTEKO DATUEKIN ALDERATUZ



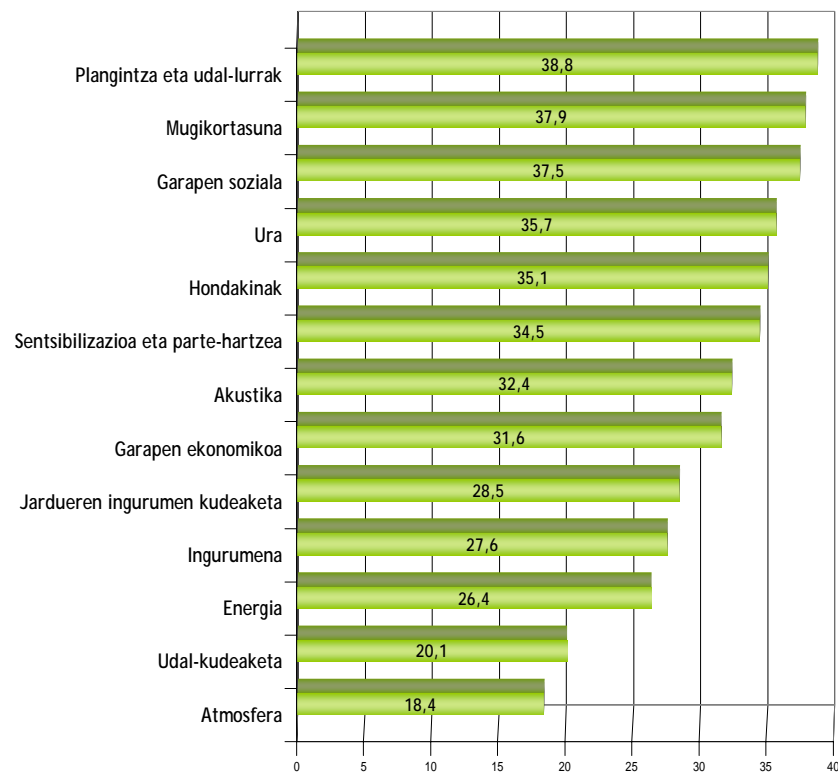
Planaren ezartze-maila EAEko batez besteko baloreekin konparatuz, udalerriak batez bestekoarekiko ezartze-maila altuagoa daukala beha daiteke. 3.ezarpen urtean, udalerriak %37ko ezartze-maila lortu du eta denbora berdinean EAEko udalerrien batez bestekoa %35,7a da. Konparaketa Gipuzkoako batez bestekoarekin egiten badugu balorazioa antzekoa da.

# Lerro estrategikoen arabera ezartze-maila: DATUAK



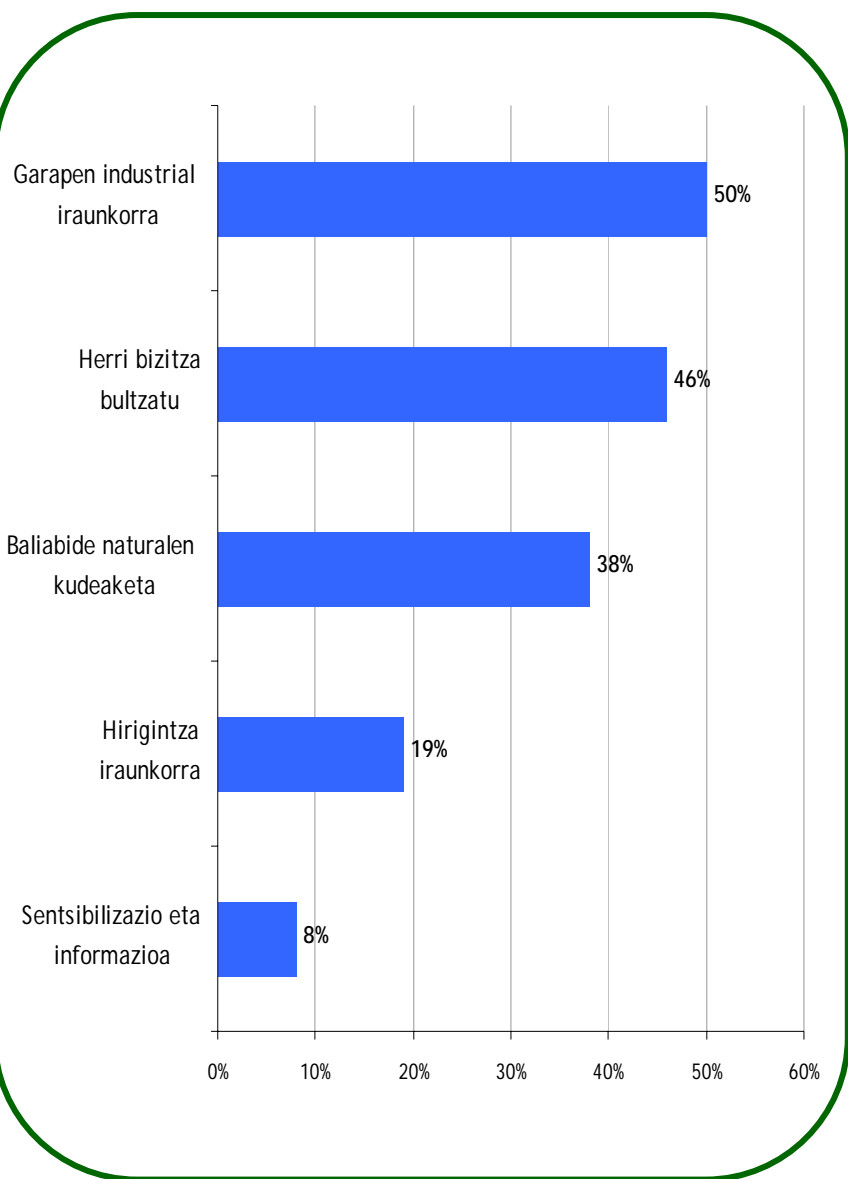
## PLANEN EZATZE-MAILAREN BATEZ BESTEKOA GAI-ESPARRUAREN ARABERA GLHan

Gai-esparruen ezartze-maila (%)



ITURRIA: 2007ko Gipuzkoako ebaluazioko laguntza Programaren emaitzen txostena (25 udalerrien batez besteko datuak)

# Lerro estrategikoen arabera ezartze-maila: AZTERKETA



Gure Planeko lerro desberdinen ezartze-maila aztertuz, zera ikus daiteke:

## EZARTZE-MAILA ALTUENEN LERRO ESTRATEGIKOAK



Garapen industrial iraunkorra eta Herri bizitza bultzatzeari dagozkion lerro estrategikoak ezartze-maila altuena erakusten dutenak dira, %48 hurrez.

## EZARTZE-MAILA BAXUENEN LERRO ESTRATEGIKOAK



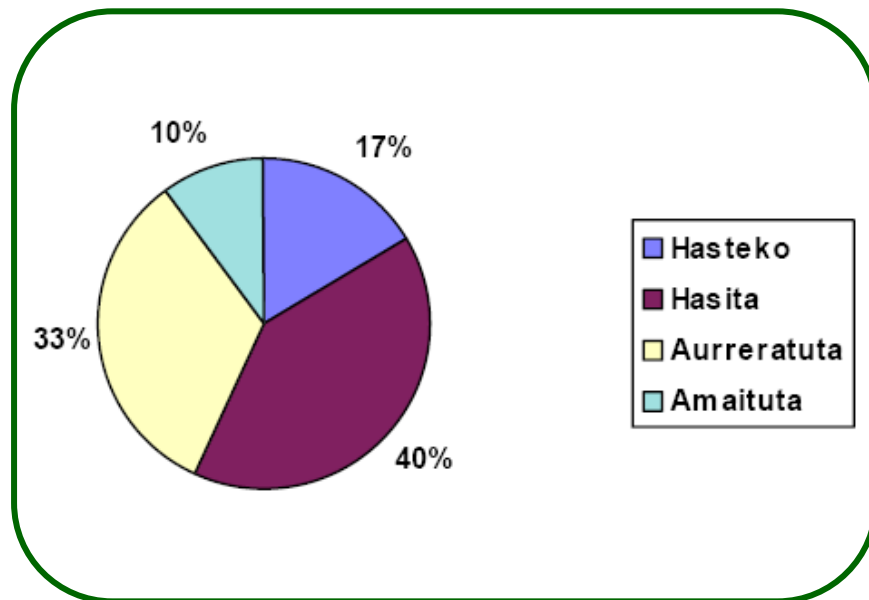
Hirigintza iraunkorra eta Sentsibilizazio eta informazioaren lerroak, planeko beste lerroekin alderatuz ezartze-maila baxuena daukate, %19 eta %8 hurrenez hurren.

## EZARTZE-MAILA ERTAINEKO LERRO ESTRATEGIKOAK

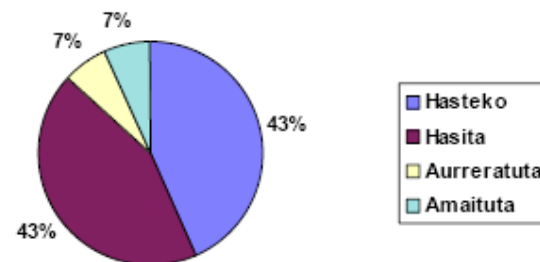


Baliabide naturalaren kudeaketari dagokion lerroak ezartze-maila ertaina erakusten du, ezartze-maila %38a da.

# 2008an Planeko ekintzen ezartze-maila



## 2007an ekintzen ezartze-maila



2008ko abenduan planeko ekintzen garapen-maila aztertuz zera ikus daiteke:

### LORTUTAKO EKINTZEN GARAPEN-MAILA ETA ETORIKIZUNERAKO IKUSPEGIA



Adierazgarria da ebaluatutako azken urterako, amaituta eta aurreratuta dauden ekintzen batura %43 izatea, Planaren ia erdia osatzen duelarik. Zirkunstantzia hau eta ekintzen %83a jada 2008an hasita moduan aurkitzen direla kontutan hartuz, aurreikusi daiteke orain arteko **hazkunde erritmoa mantendu daitekeela** hurrengo urtean, gutxienez azken urte honetako antzekoan. Ebaluatutako azken urtean asko aurreratu da EPea, izan ere, hasteko zeuden ekintza asko hasi dira eta hasitakoak egoera aurreratuago batera pasa dira.



# AALBORG KONPROMISOEN EKARPENA

# Aalborg konpromisoen ekarpena

Hurrengo irudian gure udalerrriaren Aalborg konpromisoen ezarpena ikusten da, burututako ekintza (Amaitzen edo/eta Amaituta) bakoitzerako konpromisoaren bidez adieraziz.

<b>1 GOBERNATZEO MODUAK</b>	<b>Lehentasuna</b>	<b>Ezartze -maila</b>
<b>2.2.2. Udaleko urteko plangintza eta memoria aurkeztu/zabalduta herritarrei</b>	<b>Altua</b>	<b>Amaituta</b>
<b>6 MUGIKORTASUNA HOBETZEA ETA ZIRKULAZIOA MURRIZTEA</b>	<b>Lehentasuna</b>	<b>Ezartze -maila</b>
<b>3.2.1. Bide seinaleak jarri, kotxez zein oinez leku batetik bestera joatea zenbat kostatzen den</b>	<b>Ertaina</b>	<b>Amaituta</b>
<b>8 TOKIKO EKONOMIA BIZIA ETA IRAUNKORRA</b>	<b>Lehentasuna</b>	<b>Ezartze -maila</b>
<b>5.1.3. “Jarduera- zein irekitze-baimena lortzeko dokumentazioa landu eta aurkezteko prozedurari” buruzko zerbitzu-gutun bat egitea.</b>	<b>Baxua</b>	<b>Amaituta</b>



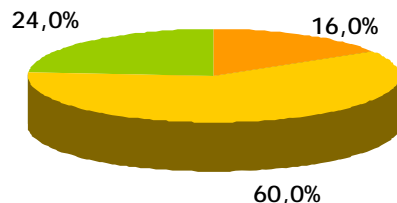
# **TOKIKO AGENDA 21AREN BARNE-KOORDINAZIORAKO MEKANISMOAREN AZTERKETA**



# Barne-koordinazio mekanismoaren kalitatea eta existentzia: DATUAK

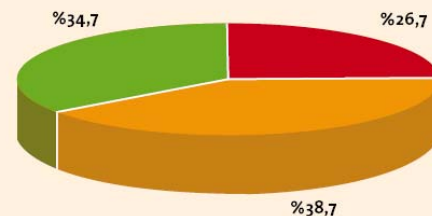
Ordiziako udaletxean ez dago TA21aren ezarpenerako inolako barne-mekanismorik. Baina aurtan Ingurumen batzorde bat eratu da eta Ekintza Planaren ebaluaketa eta eguneraketarako jarraipen batzorde gisa funtzionatuko du.

## BARNE-KOORDINAZIORAKO MEKANISMOAK GLHan



- Ez dago
- Organo egonkorren bilera puntualak (1-2 azken urtean zehar)
- Organo egonkorren aldizkako bilerak (urtean 2 edo gehiago)

## BARNE-KOORDINAZIORAKO MEKANISMOAK EAEn



- Ez dago
- AL21 barne hartzen duen koordinazio teknikoko organo bat dago
- TA21eko organo egonkorra dago: Udaleko Iraunkortasun Batzordea

ITURRIA: 2007ko Gipuzkoako ebaluazioko laguntza Programaren emaitzen txostena (25 udalerrien batez besteko datuak)

ITURRIA: EAeko Tokiko Iraunkortasun Txostena 2008 (72 udalerrien batez besteko datuak)

Ordiziako udaletxean ez dago TA21aren ezarpenerako inolako barne-mekanismorik. Baina aurten Ingurumen batzorde bat eratu da eta Ekintza Planaren ebaluaketa eta eguneraketarako jarraipen batzorde gisa funtzionatuko du.

Udaletxeko koordinazioa bermatzeko barne-mekanismoa aztertzerakoan, eta bide batez ezarpenean zeharkakotasun maila eta eraginkortasuna, eta EAE mailako datuak eta Gipuzkoako Lurraldekoak aztertzerakoan, zera beha daiteke:

## BARNE-KOORDINAZIORAKO MEKANISMOA



*Planaren koordinaziorako inolako mekanismo finkorik ez daukan herri taldearen barruan aurkitzen gara, EAEko udalerrien %26,7a bezala.*



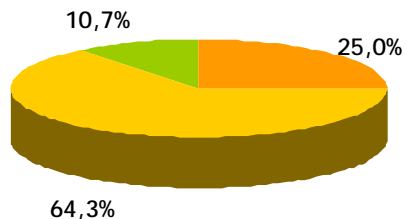
**TOKIKO AGENDA 21EN  
INGURUKO HERRITARREN  
PARTE-HARTZE  
MEKANISMOAREN  
AZTERKETA**

# Herritarren parte-hartze mekanismoaren existentzia: DATUAK

Gure udalerrian badago herritarren partaidetzarako foroa eta azken urtean bitan edo hirutan elkartu da.

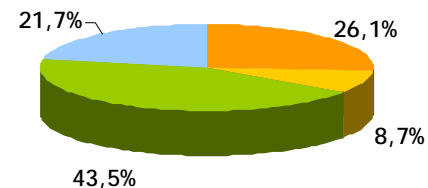
## HERRITARREN PARTE-HARTZEA MEKANISMOAK GLHan

Herritarren parte-hartze existentzia (erantzun anitza)



- Ez dago
- Organo egonkor orokor bat izatea: TA21-eko parte-hartze foroa
- Gaien araberako parte hartze organo osagarriak daude

Herritarren parte-hartzerako finkatutako mekanismoen bilera-frekuentzia (Foroak/Batzarrak)



- Ez dago parte hartze bilerarik
- Orain dela 2 urte ez direla bildu
- Organo iraunkorraren bilera puntualak (azken 2 urtetan 1-2 bilera)
- Organo iraunkorraren aldizkako bilerak (urtean 2 bilera baino gehiago)

ITURRIA: 2007ko Gipuzkoako ebaluazioko laguntza Programaren emaitzen txostena (25 udalerrien batez besteko datuak)

# Herritarren parte-hartze mekanismoaren existentzia: AZTERKETA

Gure udalerrian badago herritarren partaidetzarako foroa eta azken urtean bitan edo hirutan elkartu da.

Planaren ezarpen eta jarraipenean talde sozioekonomiko desberdinen ordezkartza eta gardentasuna bermatzeko herritarren parte-hartze mekanismoa aztertzerakoan eta lurralde mailan aztertutako aldagai desberdinen datuak aztertzerakoan, zera ikus daiteke:

## HERRITARREN PARTE-HARTZE MEKANISMOAREN EXISTENTZIA



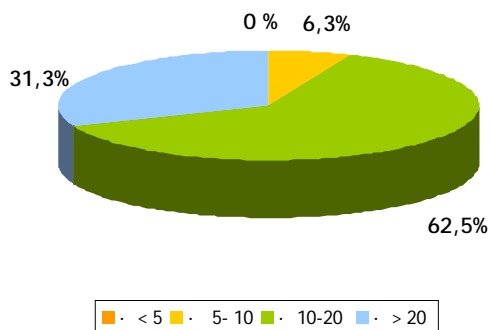
*Tokiko Agenda 21 integratzen duen partaidetza mekanismo bat daukan herri taldearen barruan aurkitzen gara GLHko udalerrian %64,3a eta azken urtean bi edo hirutan elkartu dira, % 21,7a bezala.*

# Herritarren parte-hartze kalitatea: DATUAK

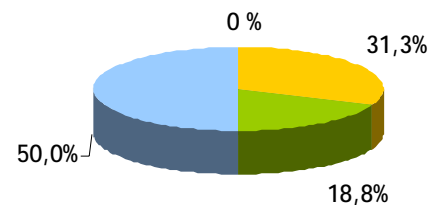
Herritarren parte-hartze foroetan 10-20 pertsonek hartzen dute parte eta herritarren kexak eta eskaerak biltzeko erabiltzen dira.

## HERRITARREN PARTE-HARTZE MEKANISMOAK GLHan

Parte-hartzerako foro sesioko batez besteko parte-hartzaile kopurua



Batzar parte-hartzaileak funtsezko ezaugarri hauek ditu



- Informatzailea
- Kexak eta eskaerak biltzekoa
- TA21aren ebaluazio eta jarraipen prozesuen balioztatzea (eguneratzea, programazioa,...)
- Eguneratze, programazio eta Tokiko Iraunkortasun Adierazleen emaitzen analisi prozesuetan proposamenak egin/ Proposamenak egin, eztabaidatu eta adostu

ITURRIA: 2007ko Gipuzkoako ebaluazioen laguntza erabiliz emaitzen txostena (25 udalerrien batez besteko datuak)

# Herritarren parte-hartze kalitatea: AZTERKETA

Herritarren parte-hartze foroetan 10-20 pertsonek hartzen dute parte eta herritarren keak eta eskaerak biltzeko erabiltzen dira.

Planaren ezarpen eta jarraipenean talde sozioekonomiko desberdinen ordezkari eta gardentasuna bermatzeko herritarren parte-hartze mekanismoa aztertzerakoan eta lurralde mailan aztertutako aldagai desberdinen datuak aztertzerakoan, zera ikus daiteke:

## HERRITARREN PARTE-HARTZE PROZESUAREN KALITATEA



*Foroko bilerak keak eta eskaerak biltzeko erabiltzen diren herri taldearen barruan aurkitzen gara, GLHko udalerrien %31,3abezala. Beste aldetik, bileratan parte hartzen duten pertsonen batez bestekoari begira, %62,5a ordezkatzeko duten taldearen barruan aurkitzen gara.*



GIPUZKOAKO  
IRAUNKORTASUNAREN  
BEHATOKIA



**GIPUZKOA**  
zurekin, aurrera >>

GARAPEN IRAUNKORREKO  
DEPARTAMENTUA  
DEPARTAMENTO DE  
DESARROLLO SOSTENIBLE

*Laguntza teknikoa*

