

Ordiziako zuhaitzen azterketa



Ordiziako zuhaitzen azterketa

Aurkibidea

- 1 Sarrera.
2. Altamira, Barrena eta Bilordi parkeen inbentarioa.
3. Erabilitako zuhaitz-espezieak. Portaera eta aurreikus dakiekeen bilakaera.
4. Resistografoarekin testatutako zuhaitzak.
5. Kale zuhaitzetzatuak.
6. Parkeak.
7. Ondorioak. Aurrera begirako proposamenak.

1 Sarrera

Ordiziako zuhaitzei buruzko azterketa aurkezten dugu, bai kaleetan dauden zuhaitziena, bai herriko hiru parke garrantzitsuenena; Barrena, Bilordi eta Altamira.

Hiri-zuhaitzak aberastasun handia dira, ezbairik gabe, hiri-ingurunearentzat eta herritarrentzat. Baina, gainera, kudeaketarik hoberena lortu nahi da, arrazoizko lan-maila eta kostuarekin eta ahal denik eta eragozpenekin txikienarekin etekinik handienak lortze aldera.

Beraz, lan hau egitean, antzeman nahi izan ditugu zuhaitzek eraginda sor daitezkeen arazo, gatazka edo arrisku gune guztiak, hartu beharreko neurriak proposatzeko.

Kale zuhaitzeztatuetan gertatzen dira egoerarik larrienak, leku gutxi baitago etxebizitzan, trafiko-bideen, aparkalekuen, oinezkoentzako espazioen, zuhaitzen txorkoen eta bestelakoen artean, nahiz eta, oro har, garapen txikiko zuhaitzak izaten diren.

Alabaina, hiri-bilbean dauden zuhaitz handiak kontrolatuko ditugu bereziki; izan ere, adarrak hausteak edo zuhaitza bera erortzeak istripu larriak eragin ditzake, zuhaitz-inguru horietan herritarrak etengabe ibiltzen baitira.

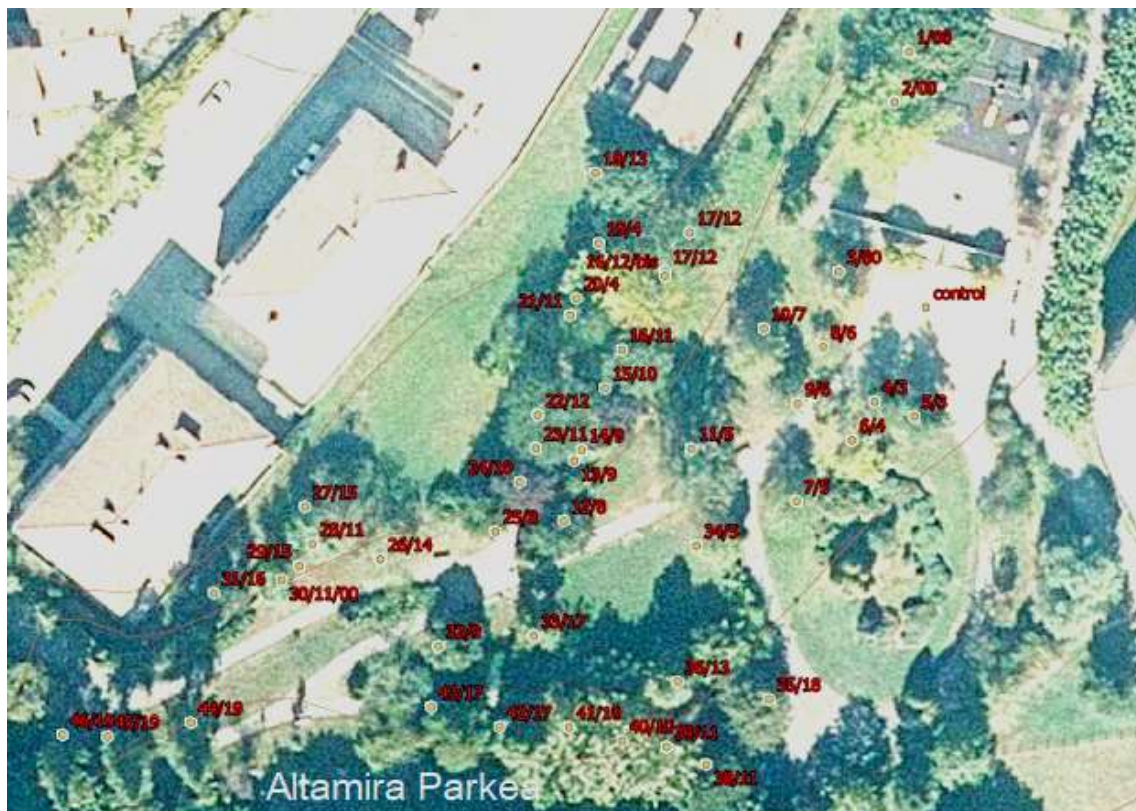
Azkenik, parkeetan dauden zuhaitz handien egoera aztertuko dugu, baita zuhaitziena, oro har, egoera eta aurreikus dakiekeen bilakaera ere.

Zuhaitzen egoera ezagutzeko, Udaleko Lorategi Zerbitzuko langileen laguntza jaso dugu, eta eskerrak eman nahi dizkiegu.

2. Inbentario georreferentziatua (GPS lokalizazioa, udalaren Informazio Geografikoko Sistemara -GIS- eramangarria)

Altamira parkean dauden zuhaitzen inbentarioa georreferentziatua egin dugu (USB memoria batean erantsi dugu, udal GISean kargatzeko), zuhaitz horiek ez baitzeuden GISean jasota. Eredu zuhaitzetzatu bakoitzari etiketa bat erantsi zaio, eta horietako bakoitzak zenbakia eta espeziea jasotzen ditu.

Altamira Parkea:



Barrena eta Bilordi parkeetako zuhaitzak udal-kartografian agertzen dira, bai, baina kokapenak gutxi gorabeherakoak baino ez dira. Inbentario eta posizionamendu

zehatzagoa egin dugu parke horietako elementu formaletan oinarrituta (parterreak, zintarriak...); horiek behar bezala adierazita daude. Halaber, dagozkien fitxategiak gehitu ditugu dwg formatuan, udal-kartografian txertatu ahal izateko.



3. Parkeetan eta kaleetan erabilitako zuhaitz-espezieak. Portaera eta aurreikus dakiekeen bilakaera.

Ordiziako kale berri gehienek (azken 20-30 urteetako garapen berriak) leku gutxi uzten diete zuhaitzietei (eta herritarrei), eta, gainera, ia etengabeak dira ibilgailuen aparkalekuak; beraz, ohiko tresnekin heldu zaio arazoari: zuhaitz espezie txikiak eta bertikalak, txorko txikikoak eta abar.

Leku gutxiago dituen kaleetan lore-udareondoak aukeratu dira; ondo aukeratutako espeziea, kopa estu eta bertikalduna.



Hala ere, urteen poderioz hazi egingo direla aurreikusi behar da, eta adaburuak erregularki murrizteko inausketa-erregimen bat ezarri beharko da.

Kaleren batean zenbait ale inausi dira. Aukera ona da inausitako lore-udareondo horiek zer bilakaera duten ikusteko, eta aurrera begira kontuan hartzeko.



Urteek aurrera egin ahala, enborrak loditu egingo dira, eta, ezinbestean, txorko txikiaren zintarriak hautsi egingo dira. Adaburuak murrizteak enbor-oinarrien loditze-erritmoa gutxituko badu ere, efektu hori gertatu egingo da, etorkizunean onartu beharreko efektua.



Leku gehixeagoko kaleetan dauden gainerako espezieak (lizar-astigarra, Judasen arbola, gerezi-aranondoa, ezkiak...) inausi egiten dira adaburuaren bolumena kontrolatzeko.

Oro har, inausketek oso modu negatiboan eragiten diete zuhaitzei, eta hemen ikusten dugu inausitako zuhaitz gehienek (lizar-astigarrak, gerezi-aranondoak - pisardiak-, Judasen arbola) dagoeneko usteldurak dituztela enborrean eta adar nagusietan.

Adi erreparatu behar zaio espezie batzuen eta besteen portaerari, batez ere txorkoei dagokienez (hori baita kokapenik zorrotzena eta eskergabeena), zein espeziek duten portaera hobea eta zeinek okerragoa hautemateko. Ildo horretan, gure iritziz, lizarrek ez dute portaera ona.

Espazio libreetan eta parkeetan askotariko espezie-mota daude. Eta hori zuzena da, parkean zuhaitzek ez baitute garatzeko espazio-mugarik, aireko eta lurpeko espazioei dagokienez.

Altamira parkean, adibidez, 19 espezie desberdin daude: marugatze zuria, urkia, haltza, katalpa, tulipa-arbola, gurbeondoa, lore- udareondoa, magnolia, beltzale distiratsua, astigarra, basaka, gleditsia, lizarra, mimosa, gerezi-ondoa, pagoa, likidanbarra, indigaztainondoa eta makala.

Bereziki aipatu behar dugu hiru espezieren portaera: platano arruntak, zedroak (eta beste konifero handi batzuk) eta makalak.

3.1 Platano arrunta

Platano arrunta oso espezie indartsua da. Praktikan urtero edo 2 urtetik behin inausen dira (Zuhaiztian bezala), edo libre hazten uzten zaie (Barrena parkean, adibidez).

Urtean behin edo 2 urtean behin inausiz gero, oso ondo kontrolatzen da haien tamaina, eta haien neurria mugarik gabe mantentzen daiteke denboran. Alabaina inausketak ahuldu egiten du zuhaitza, eta ondorioz, patologia batzuk agertu eta kroniko bihurtu daitezke. Zuhaiztian, eta parean, frontoian, argi eta garbi ikusten da zuhaitz askok adaburuaren zati bat hilda edo galduta dutela, eta azalaren zati handiak (zerrenda bertikal handietan) hilda daudela.

Gaixotasun hori (*Massaria platani*) batez ere inausketa-mozketak maiz jasotzen dituzten platano arruntetan gertatzen da, baina edozein bananondori eraso diezaiolke, inausita egon ala ez. Ez du tratamendurik, ez konponbiderik, eta horrekin bizi beharra dago.

Platano arrunta inausi ez eta libre hazten uzten bada, oso zuhaitz handia egiten da; 40 metroko garaierakoa ere izan daiteke eta adaburuak 30 metro edo gehiagoko zabalera ere izan dezake (uzten bazaio). Barrenan ale ederrak daude, eta neurri txikiagoan Bilordi parkean.

Garapen libreko platano arrunt handiak zuhaitz osasuntsuak eta indartsuak izan ohi dira, baina zaindu egin behar da adaburuan adar lehorrak agertzen ote diren (azkenean erori egiten dira), Massariak hildako adarrak eta onddoen eraginez usteldutako zurak ote dauden (zuhaitzaren oinarrian onddoak dituen ale bat dago Barrena parkean).

Erasan oso larriek, lurzorua altxatzeak edo mozketa oso handiek, kasurako, usteldura handiak eragiten dituzte zurean; horren lekuko ditugu Bilordi parkeko platano arrunt batzuk (gero ikusiko ditugu).

3.2 Zedroak (eta beste konifero handi batzuk)

Konifero handiak (zedroak, izeiak, piceak, sekuoiak eta abar) ezin dira inausi, gutxi ernaberritzen direlako, edo ezer ez. Beraz, haien hazkundera geldiezina da, eta urteekin oso handiak egiten dira.

Beraz, ez dira onartu behar hiri-bilbearen barnean, eta berdeguneetarako gorde behar dira, bereziki parke handietarako.

Horiek ditugunean (Gudarien etorbidean, kasurako), argi dago lehenago edo geroago kentzeko erabakia hartu beharko dela.



3.3 Makalak

Italiako makala oso azkar hazten den espeziea da, kopa lirain eta altua du, oso erakargarria.

Horregatik guztiagatik, espezie oso erabilia da espazio irekietan eta parkeetan. Baina arazoa dute: azkar hazten eta zahartzen dira, egurra usteltzen zaie eta zuhaitz arriskutsu bihurtzen dira.

Ordizian hainbat lekutan dauden Italiako makalak: Altamira eta Majori parkeetan. Horiez aurrerago jardungo dugu.



Haien egoera erregulartasunez kontrolatu behar da, eta arazoak sortu aurretik jardun.

4. Resistografoarekin testatutako zuhaitzak

1,5 mm-ko diametroa duen altzairuzko orratz bat zurean abiadura konstantean biratuz sartzean zurak orratz horrekiko duen erresistentzia ebaluatzen duen gailua da resistografoa.

Beraz, funtsean, zuhaitzaren barneko zurean usteldurak eta zuloak ote dauden detektatzeko eta ebaluatzeko erabiltzen da.

Alemanian fabrikatua da, eta Europa osoan (eta beste herrialde askotan) oso erabilia da kalterik sortu gabe zuhaitzetako zuraren egoera baloratzeko, termitak hautemateko, eraikinen egitura-egurraren egoera aztertzeko, zuraren urteko eraztunak zenbatzeko eta abar.



1990ean agertu zenetik, resistografoa ohiko tresna bihurtu da. Espainian udal eta enpresa askok dute gailu hori.

Resistografoak grafiko bat sortzen du paperean in situ, eta egurrean sartzearekiko erresistentzia erakusten du; 40 cm-ko sakoneraraino ere sartzen da.

Resistografoak ematen duen informazioa oso garrantzitsua da, kanpotik zaila gerta baitaiteke antzematea enborreko barruko usteldurak eta barrunbeak, baita oinarriko ustelduren ondoriozko ainguratze-galera ere.

Grafikoak eskuinetik ezkerrean irakurtzen dira; alegia, azala eskuinean dago, eta zurean sartzen dena, ezkerrean.

Lerroa altua da zuraren erresistentzia altua denean, eta beheera doa zura deskonposatuta dagoenean.

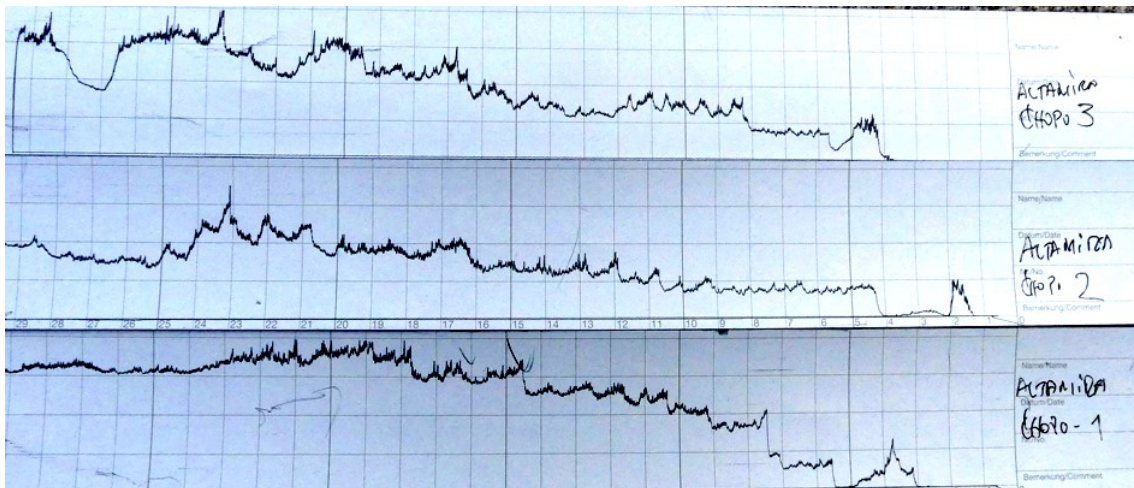
Onartu egiten da gailuak egur bizian egiten dituen zuloek ez dutela usteldurarik eragiten denborak aurrera egin ahala, baina zuhur jokatu beharra dago, eta gailua ezinbestekoa denean soilik erabili behar da.

Ordiziako lan honetan 11 zuhaitz aztertu ditugu resistografoarekin (horiei buruz hitz egingo dugu azterlan honetan espazio horietako bakoitzari buruz hitz egiten dugunean):

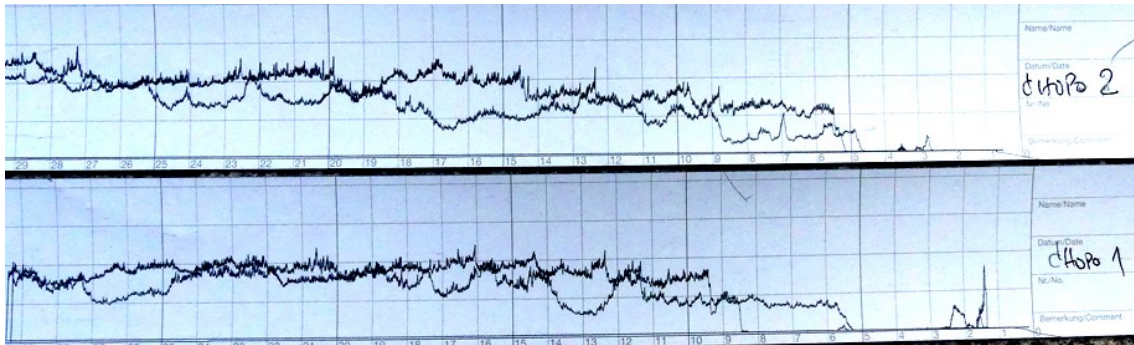
- Hiru makal Altamira parkean. Hiru makalak aski gazteak dira, baina oso altuak eta etxebizitzaren gainaldean daude. Ziur egon behar genuen ez zegoela makal horien egonkortasuna arriskuan jarriko zuen usteldurarik.
- Bi makal Majori parkean. Bi makal zahar dira, eta dagoeneko behin baino gehiagotan jaitsi zaizkie adaburuak. Zuhaitz osoa erortzea eragin zezaketen oinarriko usteldurak ote zituzten bilatu genuen.
- Bost platano arrunt Bilordi parkean; horiek usteldura, onddo eta barrunbe nabarmenak dituzte. Jakin nahi dugu enborraren oinarrian barnean zenbat egur sendo geratzen den oraindik.
- Barrena parkeko platano arrunt handietako bat; oinarrian onddoak ditu. Jakin nahi genuen ea barneko usteldurarik zegoen zuhaitzaren enborraren barruan, altuera horretan.

Emaitzak honako hauek dira:

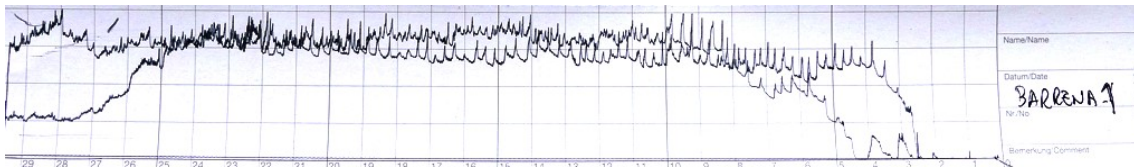
Altamirako 3 makalek barneko egurra sendo dute, deskonposizio-zantzurik gabe.



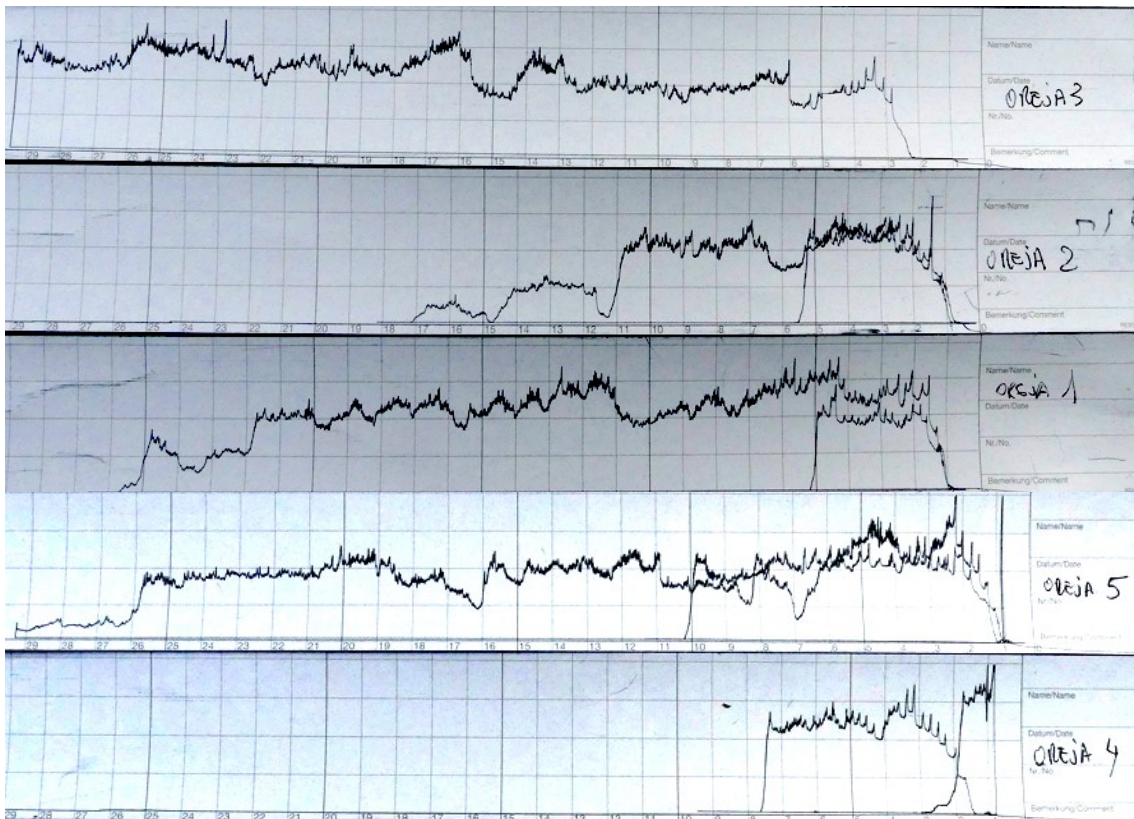
Majori parkeko bi makalek, halaber, barneko egurra sendo dute, usteldura-zantzurik gabe.



Barrenan oinarrian ondoak dituen platano arrunta; bi ziztadatan, bata ondoaren ondoan, eta bestea aurrez aurreko aldean. Grafikoetako bat zuzena da, eta bestea usteltze-maila bat erakusten du 20 cm-tik gorako sakoneran. Oraingoz egoera onargarriztat jotzen da, baina zaindu beharrekoa.



Bilordi parkean testatutako platano arruntak ibaitik hurbilen daudenak dira, oinezkoen pasabidearen gainean daudenak, eta barnealdean barrunbe-maila desberdinak dituzte, batzuk oso larriak.



5. Kale zuhaitzetzatuak

Aipatu bezala, Ordiziako kaleetan dauden zuhaitzak, funtsean, zuhaitz txikiak dira, oso leku gutxi baitago.

Kale ugaritan ageri da eskema bera: lore-udareondoak txorkoetan, espaloietan, espaloiek horretarako moduko zabalera badute, edo belarrietan aparkalekuko bandan.

Jarraian, kalerik garrantzitsuenak eta arreta behar duten egoerak dituzten kaleak azalduko ditugu.

Beste kale edo leku batzuk ez dira aipatzen, horietan dauden zuhaitzak egokiak direlako.

5.1 Filipinak kalea

Filipinak kalearekin hasiko gara. Kalea oso luzea da, tartea oso desberdinak dira bata bestearikiko eta tarte bakoitzean leku gehiago edo gutxiago dago. Batez ere lore-udareondoak daude, kale gehienetan bezala. Filipinak kalean ikusten duguna beste kale askotan aurkituko dugunaren adibide ona da.

Lehen tartean, lore-udareondoak daude txorko luzeetan, ezker aldean bakarrik. Ez dago leku arazorik, ez baitago ibilgailuak aparkatzeko lekurik eta fatxadak urrun daudelako, edo, behintzat, atzera emanda daudelako.

Zuhaitzen adaburuen eta etxebizitzaren fatxaden artean ere lekua dago.





Egoera hau ezin hobea da; izan ere, tamaina txikiko zuhaitzen adaburua garatzeko lekua dago, ezertan eragozpenik edo trabarik sortu gabe. Alabaina, ez da hori oro har aurkituko dugun egoera.

Biribilgunearen ondoren, hilerrirako igoerara iritsiko gara.

Hilerriaren inguruko zuhaitzek ez dute arazorik.





Herrigunera sartuta, mehertasunak hasiko dira.



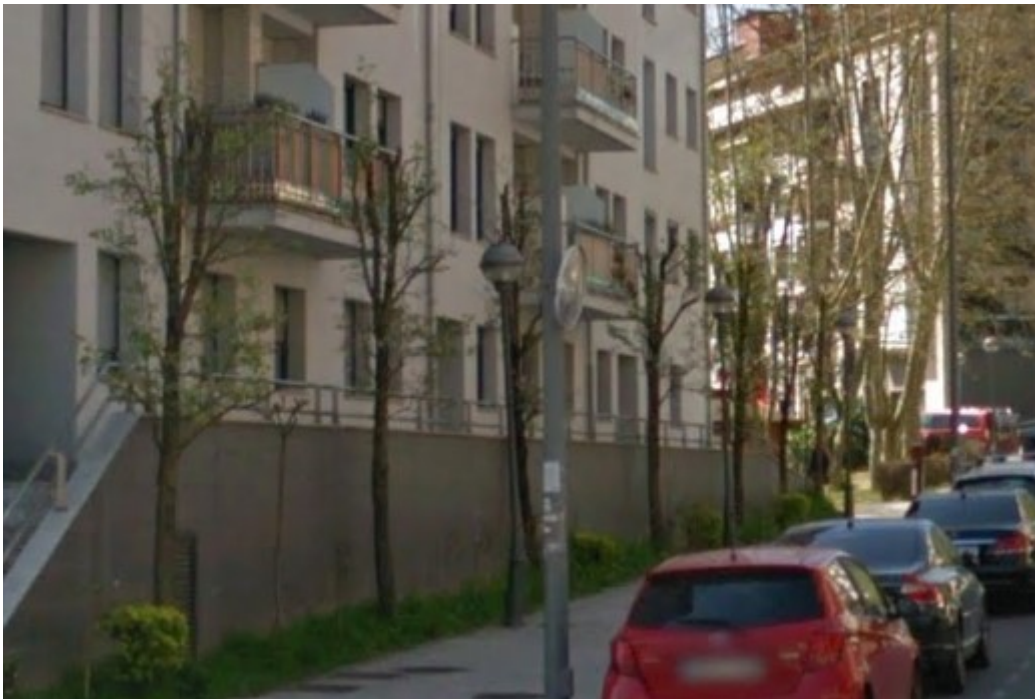
Lehen tartean ez dago zuhaitzik. Ondoren, ezkerraldean, aparkalekua duten espaloietako txorkoetan daude.

Tarte horretan ez dago, oraingoz, espazio-arazo larririk, fatxadak ere atzera emanda daude.



Jarraian, justu Bilordi parkearen aurretik, tarte batean leku gutxi duten zuhaitzak daude, espazio falta horren eredu eta erreferentzia gisa baliagarri zaiguna.

Parterre luze eta oso estu batean daude. Oraingo honetan, gainera, etxebizitzetako bizilagunen presioei amore emanda, inausi egin dira.



Parkearen ondoren, bi lore-udareondo daude eskuinean, eta lau ezki ezkerrean.

Ezki horiek kezka sortzen dute, inausi egin zirelako eta adaburua ebaki garrantzitsuekin murriztu zitzaielako. Ebaki garrantzitsuek, urteen poderioz, usteldurak eragin ditzakete zurean.



Horregatik, gure iritziz ez da komeni adaburuak mugarik gabe hazten uztea, adarren oinarrietan usteltzeko puntuak egongo baitira aurreko inausketa-puntuetan. Adaburua 3 edo 4 urtean behin jaistea gomendatzen dugu.

Oro har, kale horretan (lore-udareondoak jarri diren beste kale estu batzuetan bezala), bidezkoa litzateke leku gutxien duten tartetean dauden zuhaitzei uko egitea, eta parterre oso estuetan lore-zuhamuxka (Hibiscus...) jartzea; tarteren batean halaxe dago.

Foru pasealekua

Gora eginez, platano arruntak daude, alde batean, Zuhaitzikoak.



Eta eskuinean, pilotalekukoak.



Bi zuhaitzi horiek oso eremu erabiliak dira (azoka txikia eta abar), eta zuhaitzek bereziki zainduta egon behar dute.

Aipatu dugu platano arrunt horietako asko *Massaria platani* izeneko gaitzak jota daudela. Tratamendurik ez duen gaitz kronikoa da. Alboetako zerrenda zabalak eta dagokion albo horretako adarrak hiltzen ditu.



Oro har, platano arrunt horiek guztiak zahartuta eta egoera txarrean daude, baina urtero inausten direnez, eta barnehutsago edo hilda dauden besoak mozten zaizkienez, ez lukete istripurik eragin behar eta kontserbatu egin daitezke. Inausketekin jarraitu behar da, eta oso deskonposatuta daudenak edo hiltzen ari direnak espezie eta itxura berekoekin ordezkatu behar dira.

Nicolas Lekuona

Arbustu arrunt batzuk; urtean bitan adaburua mozten zaie.



Gudarien etorbidea

Gudarien etorbidea gune garrantzitsua eta argitsua da, parkearen gainaldean eta ondoan. Garrantzitsua litzateke orokorrean zuhaitz espezie bakar batekin lantzea, betiere txikia bada (ez lukete lore-udareondoak izan beharko; izan ere, gainerako kaleetan gehiegi daude eta eremu honetan espazio gehixeago dago).

Beherantz eginda, lizarrak daude bi aldeetan, horietako asko oso bizitasun gutxikoak.



Lizarra ez da bizitasun oneko zuhaitza bide-txorkorako. Espeziea aldatzea aztertu beharko litzateke.

Gudarien etorbidean barrena jarraituz, autobien eta trenbidearen gaineko zubiaren ondoren, eskuinean Montañita daukagu.



Zuhaitz batzuk daude (japoniar astigarra, lizar-astigarra, likidanbarra...) eta zenbait milazka.

Milazkak zalantzazko espezie dira. Ez dira benetan zuhaitzak, adaburua goratzeko altu eratzen diren zuhamuxkak baizik. Ale horietan ikus daitekeenez, adarrak erraz lehortzen dituzte, zuhaitzaren oinarritik berriro ernetzen dira, asimetrikoak eta okertuak geratzen dira...

Oteginena parkea

Eskuinean, japoniar gereziendoak berdeguneko zerrendan.



Parkean, beste zuhaitz batzuen artean, bi makal zahar, inausita.



Adaburu berri bat garatzen ari dira, oso altua, ebakidura zaharretan ainguratua. Makalei dagokienez, usteldu egiten dira.

Lau edo bost urtean behin berriro inaustea gomendatzen dugu, adaburuak jaiste aldera.

Enborrak resistografoarekin testatu dira, eta oraingoz ez dago usteldurarik oinarrietan.

Jose Miguel Barandiaran plaza.

Kale honek astigarrek ditu txorkoetan espaloian.



Oro har, lizar-astigarrek inausketa ondo hartzen ez badute ere, hemen ondo daude, eta egiten zaien inausketarekin jarraitu behar da.

Zuberoa kalea

Lizarrak txorko txikietan. Ziurrenik ez dira espezie egokia izango txorko txikirako.



Aita Urdaneta etxaldeko zedroak



Hiru blokeen arteko bi patio zabaletan daude. Patio bakoitzean lerrokadura bikoitza dago: 6 ezki batean eta 8 ezki bestean, eta zedro handiak, 3 lehenengo patioan eta 2 bigarrenean. Ezkiak urtero inausten dira. Eta horrela egiten jarraitu behar da; izan ere, espazioa mugatua da, eta argia eta eguzkitua eskertzen dira.

Zedroak handiak egin dira, inolako beharrik gabe. Eta espezieak ez du biderik ematen tamaina murrizteko.

Zaindu egin behar dira, zahartzeagatik eta arriskuagatik kendu behar direla erabaki arte.

Eredu ezin hobea dugu pentsatzeko oso zuhurrak izan behar dugula koniferoak eremu mugatuetan landatu aurretik.

Santa Amalia kalea

Lore-udareondoak txorko behartuetan, oso txorko txikietan.



Bizkaia pasealekua

Alde batetik, ibaiaren ertzeko zuhaitzak ditu. Zuhaitz horietatik asko propio landatu ziren (pikondoak, astigarrak eta abar), eta orain zuhaitz ugari daude.



Kalearen bestaldean milazkak.
Aipatu dugu ez dela espezie interesgarria.



Joseba Rezola kalea

Herrigunea hegoaldetik inguratzen duen kalea da, ibaiaren ertzean, lehenik, eta trenbidearen alboan, ondoren. Beraz, kale luzea eta askotarikoa da, eta zuhaitzek lekua eta argia dituzte bertan. Askotariko espezieak daude: lore-udareondoak, Judasen arbola, arteak...



Lore-udareak espaloiko txorkoetan, eta azken horiek estalki metalikoarekin.



Judasen arbola, *Cercis siliquastrum*.



Artea ondo kokatuta, leku nahikoarekin.



Lizar-astigarra, leku nahikoarekin.



Astigarrak, leku nahikoarekin.



Ezkiak, leku nahikoarekin.

6. Parkeak

6.1 Altamira parkea



Funtsean, zuhaitz gazteak eta arazorik gabekoak ditu.

Bi arazo topatu ditugu:



Enborrean albo-kalte handia duen Katalpa bat. Bertan utzi daiteke adaburu handia ez duelako, baina zuhaitzaren bilakaera zaindu behar da.

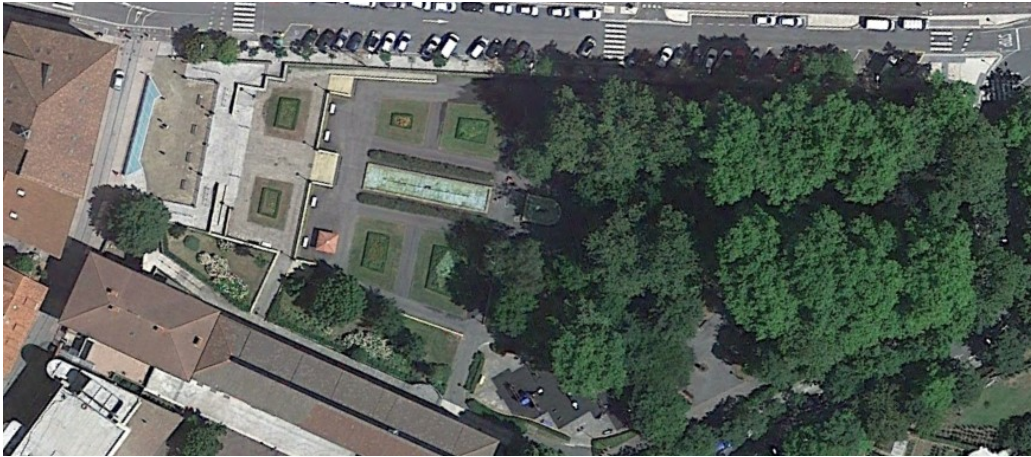
Hiru makal oso altu, behealdetik sartzeko mailadiaren gainaldean, eta etxebizitzaren gainaldean.



Resistografoarekin egindako testatzeak ez du adierazten zuraren deskonposizioa zuhaitzen oinarrian, baina zaindu egin behar dira.

6.2 Barrena parkea

Barrena parkea, Barrena Jauregiko lorategiak, Ordiziako guneko noble garrantzitsuenetako bat da.



Parkeko zuhaitz gehienak diametro eta altuera handiko platano arruntak dira hainbat lerrokaduratan egituratuta. Halaber, zuhaitz txiki batzuk daude.

Oro har, ez da arazorik hauteman.

Bada oinarrian onddoak dituen ale bat (inbentarioko 17. platano arrunta).



Resistografoarekin egindako testatzeak (azaldu dugun bezala) ez du barne-usteldura larririk erakusten, eta, beraz, zuhaitza kontserba daiteke (betiere, haren bilakaera zainduz).

6.3 Bilordi parkea



Parke irekia eta argitsua da. Platano arrunt multzo nabarmena du.

Ibaitik hurbilen dauden 5 aleak (zubirantz doan oinezkoentzako pasabidearen ondoan) oso egoera txarrean daude. Resistografoarekin egindako testatzea agerian utzi ditu zuraren barneko barrunbeak, eta horiek ere argi eta garbi ikusten dira kanpoaldean.

Adaburua oso moztuta dute.





Zuhaitz horiek noiz edo noiz erortzeko arriskua dute, zuhaitz-oinak hutsik baitaude.

Aldi baterako kontserbatzea aukera daiteke, betiere adaburuak jarraian adierazitako marra gorriraino erabat jaitzita:



Beste aukera bat, kendu eta txorkoak ixtea litzateke, seguruenik aukerarik onena berau.

7. Ondorioak. Aurrera begirako proposamenak

Oro har, Ordiziako kaleetan dauden zuhaitzak, horien egoera eta kudeaketa egokitzat jotzen ditugu.

Ez dugu ezer kritikorik aurkitu presaz aldatu behar denik.

Egia esan, lore-udareondoen presentzia oso handia da, baina hori ulertzekoa da, lore-udareondoak, berez (baita basoko udareondoak eta frutarako udareondoak ere), itxura estua eta bertikala baitu, eta are gehiago lore-udareondo horiek. Hortaz, aukera ona dira zeharkako sekzioak (fatxaden arteko tartea, aparkaleku-banda, espaloien zabalera eta abar) tarte handirik ematen ez duen espazioetarako.

Beste edozein espeziek, baita “espezie txiki”tzat hartzen diren horiek ere (adibidez, lizar-astigarra, gerezi-aranondoak, arbustua, Judasen arbola...), adaburu zabalagoa dute eta arazo gehiago izango lukete kale estu horietan. Eta egokiak dira leku gehiago duten kaleetan (Joseba Rezola eta abar).

Eztabaida daiteke hainbeste zuhaitz egotea beharrezkoa den, edo kale eta leku batzuetan horiei uko egin dakiekeen; hori ere, ordea, ez da eztabaida garrantzitsua, egin daiteke ala ez.

Argi ikusten da kale batzuetan lore-udareondo horiek beste batzuetan baino indartsuago hazten direla. Eta kale batzuetan oso ahul ere badaudela. Hori lurpearen egoerari egotz dakioke, eta ezin da konpondu.

Oro har, kaleetako ia zuhaitz guztiak gazteak dira. Hurrengo 10-20 urteetako bilakaera ikusi beharko da. Segurki, kale gehienetan garapena gehiegizkoa izango da, eta orduan inausketa-programa bati heldu beharko zaio.

Aita Urdanetako etxebizitzetako zedro handiak eskalatik kanpo daude, baina ez dute egoera txarraren sintomarik. Espezi horrek ez du inausketarik onartzen. Horiek kendu ala ez, gizartearen nahiz politika-arloaren erabakia da.

Parkeetako eta berdeguneetako zuhaitzei dagokienez, berriz, ez dugu bideratu beharreko arazo orokorrik aurkitu. Halaber, parke bakoitzean egin beharreko jarduketa zehatzak adierazi ditugu.

Ongi deritzogu arreta eskaini diguten Lorategi Zerbitzuko langileen maila teknikoari. Arlo horretan ere ez dugu zuzendu beharreko akatsik aurkitu.